



Центр универсальных программ

Типенко Н.Г.


О финансировании системы среднего профессионального образования

**4 октября 2018,
Москва**

Тел. (495) 585-65-02

Эл.почта: cmprog@cmprog.org

[http:// www.cmprog.org](http://www.cmprog.org)

 *«Модельная методика расчета нормативных затрат на оказание государственных услуг по реализации образовательных программ СПО по 50 наиболее востребованным и перспективным специальностям (подготовка квалифицированных рабочих и служащих)»*

Введение повышенных нормативов по программам подготовки по новым профессиям/специальностям (ТОП-50)

будет способствовать:

- Изменению структуры приема при не снижении контингентов и сохранении уровня доступности(региональный уровень);*
- Сохранению общего объема финансового обеспечения системы СПО (региональный уровень);*
- Увеличению доли подготовки по профессиям ТОП -50;*
- Сокращению сроков обучения по отдельным профессиональным группам (федеральный уровень);*
- Выполнению региональных программ по увеличению доли выпускников, соответствующих международному уровню.*

Механизмы определения нормативной стоимости программ среднего профессионального образования

Действующая модель

- ❁ Отсутствие формулы расчета норматива на региональном уровне;
- ❁ Федеральный единый норматив по программам СПО;
- ❁ Три стоимостных группы;
- ❁ Отсутствие учета особенностей программ подготовки по ТОП-50;
- ❁ Отсутствие связи норматива с особенностями программ по годам обучения.

Предлагаемая модель

- ❁ Рекомендуется формула расчета норматива (федеральная методика расчета);
- ❁ Региональные (расчетные) нормативы по программам СПО;
- ❁ Три стоимостные группы плюс введение коэффициента удорожания для учета особенностей программ подготовки по ТОП-50;
- ❁ Учет в нормативе особенностей программ по годам обучения.

Три группы регионов по моделям подхода к формированию нормативов в учреждениях СПО.

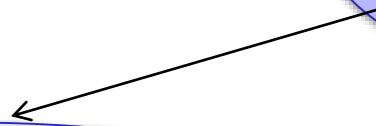
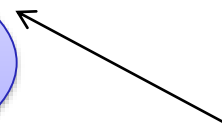
- I группа:** регионы формируют нормативы по учреждениям исключительно по фактически сложившимся расходам. Выделение групп специальностей не производится.
- II группа :** регионы принимают методики определения стоимости услуги, опираясь на типовые штатные расписания учреждений.
- III группа:** регионы используют методику определения стоимости услуги для определения нормативов стоимости программы (по годам и по группам профессий), видов образовательных программ, контингента обучаемых, региональных надбавок к оплате труда в виде удорожающих и корректирующих коэффициентов.

Общие требования к определению нормативных затрат
(Приказ Минфина России от 1 июля 2015 г. N 104н, утратил силу с 2018г.)

⑩ базовый норматив затрат,
непосредственно связанных
с оказанием услуги

⑩ Базовый норматив
затрат

⑩ Корректирующие
коэффициенты (отраслевой
и территориальный)



Особенности ФГОС по ТОП-50 , которые определяют способы расчета нормативных затрат на оказание услуги в системе СПО:

- *виды деятельности и профессиональные компетенции разработаны с учетом требований международных и профессиональных стандартов, а также передовых технологий;*
- *изменена номенклатура и ориентация общих компетенций;*
- *повышена академическая свобода образовательных организаций в части формирования структуры и содержания образования;*
- *определены сроки обучения на основе рекомендаций заказчиков рабочих кадров;*
- *определены условия реализации образовательной программы, в том числе введены дополнительные требования к опыту практической деятельности педагогических работников;*
- *введен новый вид проведения государственной итоговой аттестации – демонстрационный экзамен.*

Перевод учреждений СПО на подготовку по наиболее востребованным и перспективным профессиям и специальностям программам (ТОП-50) требует изменения подходов к расчету норм финансирования:

- *расчет стоимости услуги должен осуществляться дифференцировано по годам обучения(первый год преподавания общеобразовательных дисциплин, удорожание минимально.; второй и третий года обучения – удорожание, связанное с особенностью учебного плана в соответствии с ФГОС СПО);*
- *деление на подгруппы для работы на сложном оборудовании;*
- *увеличение часов практических занятий;*
- *введение демонстрационных экзаменов.*

В Методике производится учет показателей:

- числа часов по учебному плану по видам образовательных программ в год, обеспечивающих выполнение требований ФГОС СПО в соответствии с действующим законодательством;
- средней величины оклада по должностям «преподаватель», «мастер производственного обучения» с учетом повышающих коэффициентов, фактически сложившейся в соответствии с системой оплаты труда в субъекте Российской Федерации;
- отраслевых коэффициентов удорожания (от деления групп на подгруппы при освоении определенных дисциплин);
- отраслевых коэффициентов, отражающих нормативное соотношение фонда оплаты труда по педагогическим ставкам (включая ставки мастеров производственного обучения) к:
 - -фонду оплаты труда прочих педагогических работников (руководитель ОБЖ, физического воспитания, педагог-психолог, социальный педагог, педагоги дополнительного образования и т. п.);
 - -фонду оплаты труда административного, учебно-вспомогательного и обслуживающего персонала;
- коэффициента увеличения фонда оплаты труда на величину фонда стимулирования;
- численности обучающихся в группе;

Формула для расчета нормативных расходов на оплату труда

$$z_j^{i,603} = 12k(r)k(u) \frac{\left(\frac{a_j^i}{d} b_i v + b_c \right) s}{M} k_j^i p_j^i q_j^i u_j^i c_j^i$$

где: M – число обучающихся в группе;

b_t, b_e – средние величины окладов по должностям «преподаватель», «мастер производственного обучения» фактически сложившиеся в соответствии с региональной системой оплаты труда, или установленные законодательно на региональном уровне;

a_j^i – число часов в год по учебному плану для различных образовательных программ по годам обучения (Таблица **Ошибка!**

Источник ссылки не найден. Ошибка! Источник ссылки не найден.);

d – нагрузка преподавателя в год, ($d=720$ час);

v – отраслевой коэффициент удорожания, учитывающий увеличение учебных часов за счет деления на подгруппы (Таблица **Ошибка!**

Источник ссылки не найден.);

k_j^i – коэффициент увеличения оклада на величину стимулирующих выплат, надбавок и доплат;

$k(r)$ – региональный коэффициент заработной платы;

$k(u)$ – коэффициент инфраструктуры, (при наличии общежитий, пищеблоков, др.)

p_j^i – коэффициент увеличения фонда оплаты труда на административный, учебно-вспомогательный и обслуживающий персонал, участвующий в предоставлении услуги ¹;

q_j^i – коэффициент доведения заработной платы в учреждениях СПО до средней по экономике региона²;

c_j^i – коэффициент увеличения оплаты труда для сельских учреждений;

u_j^i – коэффициент повышения величины оклада педагогических работников при работе по адаптированным образовательным программам (при наличии групп инклюзии);

12 – число месяцев в году;

¹ В расчетах используется значение 1,66

² В соответствии с требованиями положений Указа Президента Российской Федерации от 7 мая 2012 г. № 599.

Значения отраслевого коэффициента удорожания стоимости образовательных программ за счет деления групп на подгруппы (v)

Срок обучения	Коэффициент удорожания стоимости реализации образовательной программы СПО на базе:	
	основного общего образования, включая получение среднего общего образования	среднего общего образования
	1 год обучения:	
2 года обучения:		
1-й год	1,08	
2-й год	1,15	
3 года обучения		
1-й год	1,1	
2-й год	1,25	
3-й год	1,4	
4 года обучения		
1-й год	1,26	1,17
2-й год	1,28	1,43
3-й год	1,18	1,5
4-й год	1,5	1,5

Отраслевые коэффициенты удорожания, используемые в методике

Факторы	Коэффициенты
Месторасположения образов. учреждения (село)	1,25
Районные надбавки	1,10
Факультативные занятия	1,11
Деление на подгруппы	1,5
Наличие групп для детей-сирот и детей, оставшихся без попечения родителей	1,2

□ Коэффициенты определены экспертно исходя из особенностей учебной программы

Годы обучения	Коэффициенты
I курс	1,00
II курс	1,23
III курс	1,44
IV курс	1,50

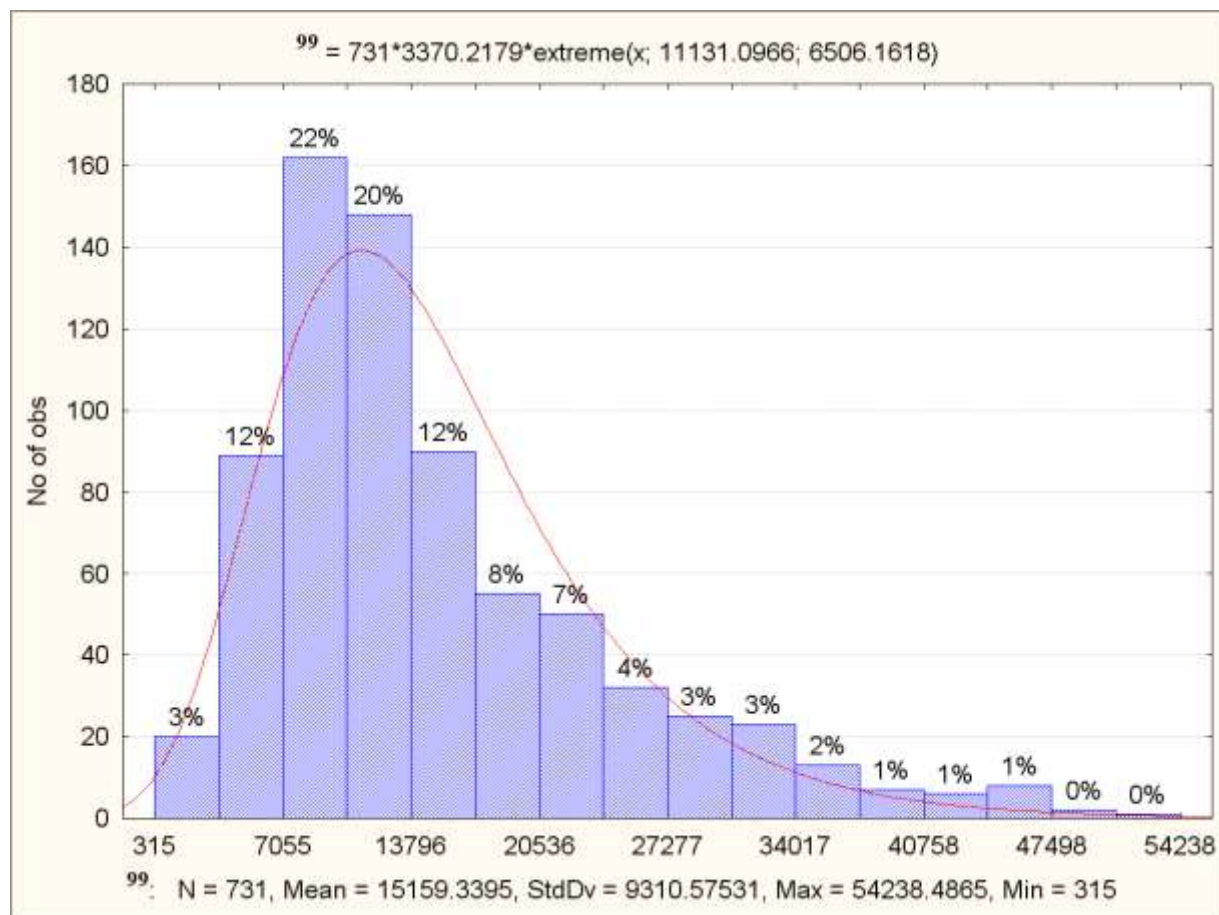
Пример расчета норматива(региональный уровень)

<i>Астраханская область</i>		Норматив по программе: подготовка специалистов среднего звена					
		1 год обучения	2 год обучения	3 год обучения	4 год обучения	5 год обучения	
Срок освоения программы при получении квалификации «наименование квалификации на базовый уровень»	на базе среднего общего	1 г.10 мес.	44086.1	44086.1			
		2 г. 10 мес	44086.1	44900.4	44086.1		
	на базе основного общего образования	2 г. 10 мес	44086.1	44900.4	44086.1		
		3 г. 10 мес.	44086.1	44086.1	44900.4	44086.1	
Срок освоения программы при получении квалификации «наименование квалификации на повышенный уровень»	на базе среднего общего	2 г. 10 мес	44086.1	44900.4	44086.1		
		3 г. 10 мес.	44086.1	44900.4	44086.1	44086.1	
	на базе основного общего образования	3 г. 10 мес.	44086.1	44086.1	44086.1	44086.1	
		4 г. 10 мес.	44086.1	44086.1	44900.4	44086.1	44086.1
		Норматив по программе: подготовка квалифицированных рабочих и служащих					
		1 год	2 год	3 год	4 год	5 год	
Срок освоения программы	на базе среднего общего	10 мес.	44086.1				
		1 г.10 мес.	44086.1	44086.1			
	на базе основного общего образования	2 г. 10 мес	44086.1	44086.1	44086.1		
		3 г. 10 мес.	44086.1	44086.1	44086.1	44086.1	

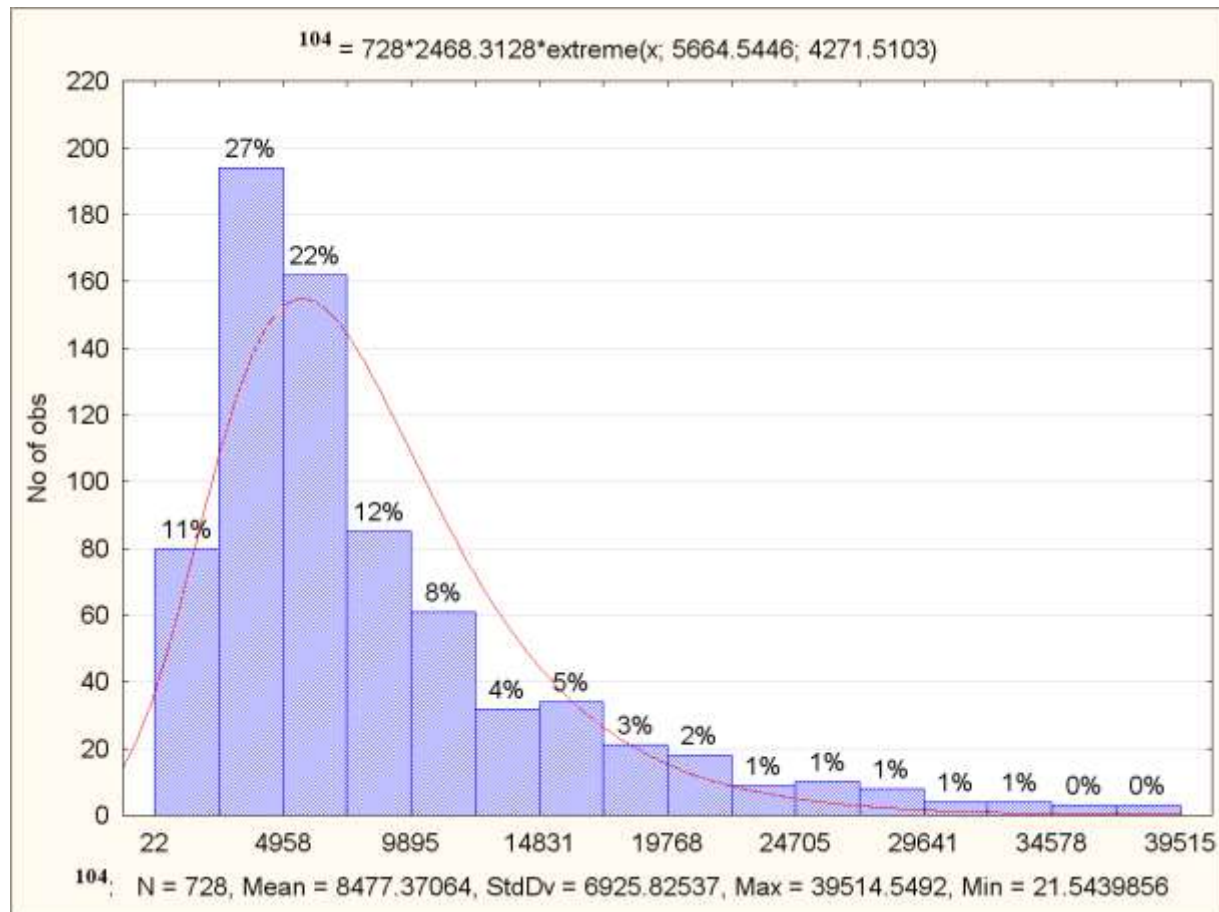
Рекомендуемая методикой структура норматива СПО (федеральный норматив)

	1 стоимостная группа	2 стоимостная группа	3 стоимостная группа
Заработная плата с начислениями	77,9%	71,8%	55,8%
Коммунальные услуги	8,3%	6,9%	5,1%
Мат.затраты и учебные расходы	6,0%	8,6%	11,8%

Гистограмма удельных расходов на приобретение услуг , техникумы (2011г.)



Гистограмма удельных расходов на содержание имущества, техникумы



Вопросы для обсуждения на проектно-аналитической сессии

- Что сегодня мешает использовать норматив стоимости подготовки кадров в практике бюджетного процесса в регионе?
- Может ли переход на формульное определение стоимости программ СПО способствовать изменениям структуры подготовки кадров?
- Способна ли повышенная стоимость программ подготовки по топ-50 изменить структуру подготовки в учреждении СПО?
- Возможны ли экономические механизмы институциональных изменений в системе СПО?
- Какие виды затрат обязательны для включения в норматив и стоимость услуги, а какие виды затрат не могут быть включены при практической их реализации?